

KIRKON AAMU- JA ILTAPÄIVÄTOIMINTA

PERUSTA

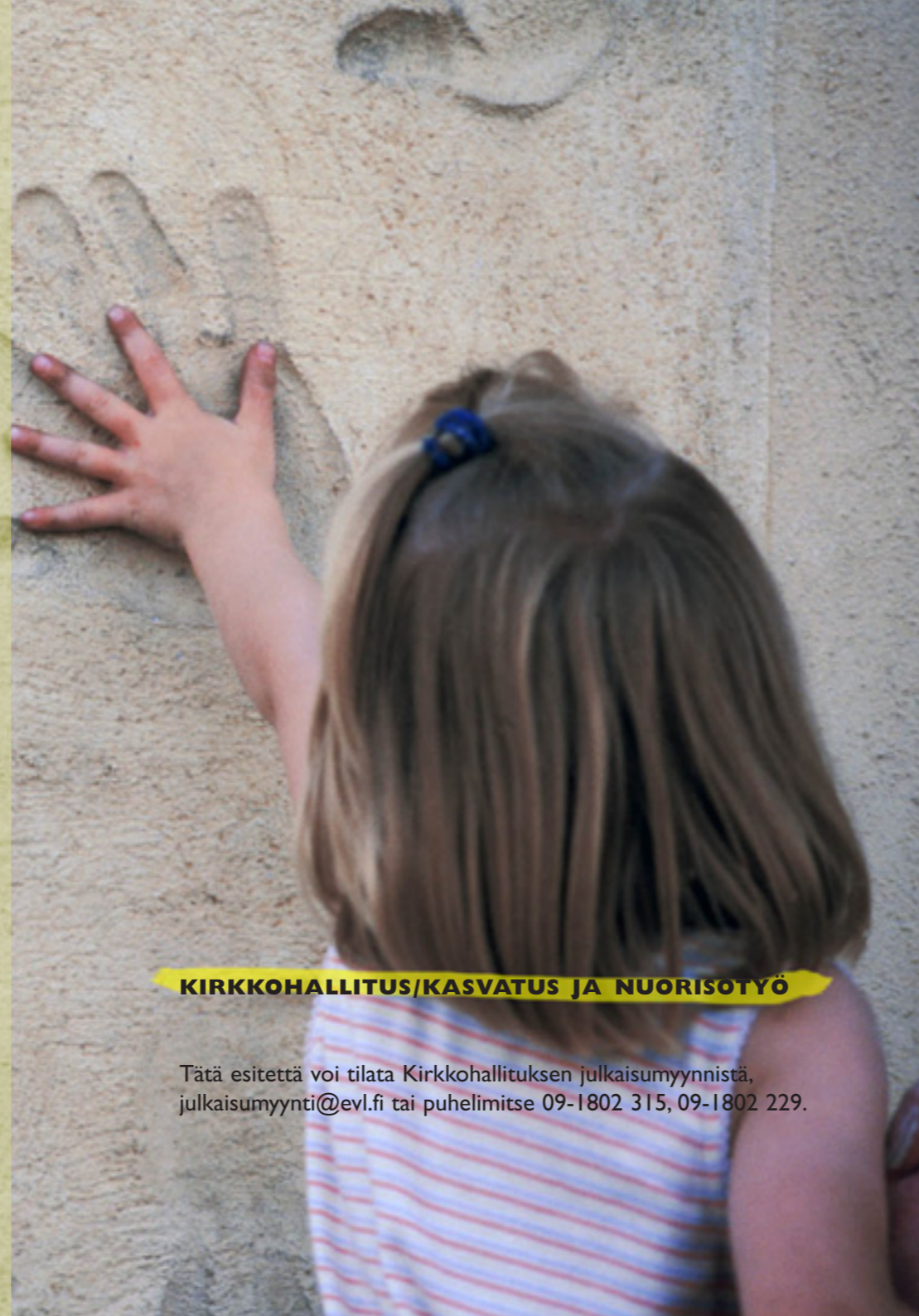
- yhteistyössä kuntien kanssa
- yhteys lähikouluihin ja opettajiin
- avointa kaikille perheille

PAINOTUKSET

- lapsesta välittäminen
- kristillinen kasvatus
- yhteistyö perheiden kanssa
- monipuolinen ja laadukas toiminta
- koulutetut työntekijät

TAVOITTEET

- kunnioitetaan jokaista lasta
- tasa-arvoinen kohtelu
- turvallinen ilmapiiri
- lapsuuden ilon kokemukset
- vanhempien tukeminen kasvatustehtävässä
- perheyhteyden vahvistaminen



KIRKKOHALLITUS/KASVATUS JA NUORISOTYÖ

Tätä esitettä voi tilata Kirkkohallituksen julkaisumyynnistä, julkaisumyynti@evl.fi tai puhelimitse 09-1802 315, 09-1802 229.

KIRKON AAMU- JA ILTAPÄIVÄTOIMINTA



**TEHDÄÄN
HYVÄ PÄIVÄ
YHDESSÄ.**

TEHDÄÄN HYVÄ PÄIVÄ YHDESSÄ.

Aamu- ja iltapäivätoiminta on vakiintunut keskeiseksi osaksi kirkon kasvatustyötä. Iltapäivätoiminta seurakunnissa alkoi 1970-luvulla. Nykyään seurakunnat järjestävät aamu- ja iltapäivätoimintaa hallinnollisessa yhteistyössä kuntien kanssa.

Kirkon aamu- ja iltapäivätoiminnassa painottuvat lapsesta välittäminen, yhteistyö perheiden kanssa, kristillinen kasvatusta, monipuolinen ja laadukas toiminta sekä koulutetut työntekijät. Pienen koululaisen ei tarvitse viettää iltapäiviä yksin, vaan hän saa päivittäin olla turvallisen aikuisen seurassa, virkistyä ja osallistua häntä kiinnostavaan toimintaan.

AAMU- JA ILTAPÄIVÄTOIMINTAA EKA- JA TOKALUOKKALAISILLE

Kirkon aamu- ja iltapäivätoiminnan järjestämistapa perustuu valtakunnallisiin aamu- ja iltapäivätoimintaa ohjaaviin päätöksiin (Perusopetuslaki 628/1998, OPH: Koululaisten aamu ja iltapäivätoiminnan perusteet 2004). Nykyisten säädösten mukaan aamu- ja iltapäivätoiminta on tarkoitettu ensimmäisen ja toisen vuosiluokan oppilaille sekä kaikkien vuosiluokkien erityisoppilaille. Evankelis-luterilaiset seurakunnat ovat yksi kuntien aamu- ja iltapäivätoiminnan palvelun tuottajista. Lisäksi on seurakuntia, jotka omakustanteisesti järjestävät paikkakunnan koululaisille aamu- ja iltapäivätoimintaa. Kirkon aamu- ja iltapäivätoimintaa toteuttavat lapsi- ja perheyön perustutkinnon suorittaneet lastenohjaajat tai kirkon nuorisotyönohjaajan kelpoisuuden omaavat ohjaajat. Ohjaajien erityisosaamista ovat toiminnan monipuolinen toteutus sekä lapsilähtöinen työote.

KIRKON AAMU- JA ILTAPÄIVÄTOIMINNAN ARVOPOHJA

Kirkon aamu- ja iltapäivätoiminnan perustana ovat kristillinen ihmiskäsitys ja arvopohja. Aamu- ja iltapäivätoiminnassa kunnioitetaan jokaista lasta ja tavoitteena on tasa-arvoinen kohtelu, lapsilähtöisyys, turvallinen ilmapiiri sekä lapsuuden ilon kokemukset. Lapsuus on tärkeä elämänvaihe, jota aamu- ja iltapäivätoiminnassa arvostetaan. Toimintaa tarjoamalla seurakunnat ovat mukana kasvatamassa, opettamassa ja huolehtimassa nuorimmista seurakuntalaisistaan.

HAUSKAA JA VIRKISTÄVÄÄ TOIMINTAA

Kirkon aamu- ja iltapäivätoiminnassa halutaan tarjota lapsille virkistävää, monipuolista ja hauskaa toimintaa. Leikki, liikunta, musiikki, kuvataide, kädentaidot, ympäristökasvatusta, kirjallisuus, ilmaisu ja päivittäinen ulkoilu kuuluvat toimintasuunnitelmiin. Tärkeää on myös tarjota lapsille lepoa hetkiä, mahdollisuus rentoutumiseen ja oleiluun, läksyjen tekoon tai omaehtoiseen toimintaan.

HILJAISUUTTA JA HARTAUTTA

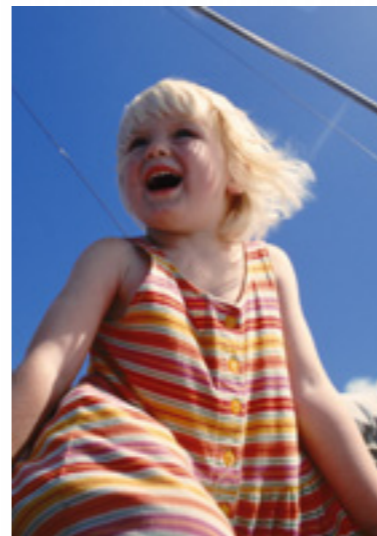
Pienet koululaiset ovat vielä lapsia, joille koulupäivä on välillä vaativa suoritus. Tapahtumarikkaan päivän keskellä lapselle on tärkeää rauhoittua ja levätä. Kirkon aamu- ja iltapäivissä hiljentymisen hetket ja hartaudet ovat lapselle mahdollisuuksia pysähtyä, kokea pyhyttä ja viettää juhlahetkiä arjen keskellä. Kristillisuus toteutuu aamu- ja iltapäivissä arkielämän toimintana, erilaisissa hartauksissa, kirkkovuoden seuraamisena sekä tutustumisena kotiseurakuntaan ja kristilliseen tapakulttuuriin. Kirkon aamu- ja iltapäivätoiminta on avointa kaikille perheille, joten kirkon jäsenyys ei ole toimintaan osallistumisen edellytys.

TURVAPAikkANA

Kirkon aamu- ja iltapäivätoiminnan tavoitteena on lapsesta välittäminen. Tarkoituksena on vähentää pienten koululaisten yksin viettämää aikaa. Toimintapaikat ovat lapselle turvallinen paikka, jonne on päivittäin mukavaa tulla. Siellä on mahdollisuus viettää aikaa ja leikkiä muiden lasten kanssa. Tärkeää toiminnassa on turvallisen aikuisen jatkuva läsnäolo ja aikuisen kanssa vietettävä aika. Kirkon aamu- ja iltapäiväkerhoihin pyritään luomaan välittävä ilmapiiri, joissa annetaan mahdollisuus lapsen kysymyksille, ilon ja surun ilmaisemiselle, toisista ihmisistä välittämiseksi sekä vuorovaikutustaitojen kehittymiseksi. Aamu- ja iltapäivätoiminnassa halutaan turvata lapselle hänen lapsuutensa ja luoda kasvurauha.

DIAKONINEN NÄKÖKULMA

Kirkon aamu- ja iltapäivätoiminnalla on myös diakoninen tehtävä. Se tarkoittaa, että autetaan siellä missä apua tarvitaan. Aamu- ja iltapäivätoiminnassa diakoninen luonne toteutuu lasten ja vanhempien kuuntelemisessa ja tukemisessa. Lapsen turvallinen iltapäivä ja välipalan tarjoaminen kerhossa auttavat vanhempia työn ja perhe-elämän yhdistämisessä. Pienistä koululaisista välittämällä, kristillisellä kasvatuksella ja lapsilähtöisyydellä pyritään kirkon aamu- ja



iltapäivätoiminnassa antamaan lapselle hyviä kasvuaineita ja sosiaalista vahvistumista.

YHTEYTTÄ PERHEISIIN

Kirkon kasvatustyön perustana on perhelähtöinen työote ja kasvatuskumppanuus. Perhelähtöisyys on vuorovaikutusta ja yhteistoimintaa vanhempien kanssa lapsen parhaan toteutumiseksi. Vanhempia kuunnellaan ja kunnioitetaan oman lapsensa asiantuntijoina, etsitään yhdessä perheitä tyydyttäviä toimintamalleja ja järjestetään yhteisiä tapahtumia. Vanhemmat ja sisarukset ovat pienen koululaisen elämän tärkeimmät ihmiset. Heidän kanssaan kirkko haluaa olla vuorovaikutuksessa. Tavoitteena on myös tukea vanhempia heidän kasvatustehtävässään sekä vahvistaa perheyhteyttä.

VERKOSTOT TOIMINNAN TUkena

Aamu- ja iltapäivätoiminta toteutuu erilaisissa verkostoissa. Lähtökohtana on aamu- ja iltapäiväkerhojen yhteys lähikouluihin ja kerholaisten opettajiin. Yhteistyökumppaneita paikallisella tasolla ovat seurakunnan muut työalat, kuntien aamu- ja iltapäivätoiminnan koordinaattorit ja yhteistyöryhmät, koulutoimi ja varhaiskasvatuspalvelut. Kirkon aamu- ja iltapäivätoimintaa tukevat valtakunnallisella tasolla Kirkkohallituksen kasvatuksen ja nuorisotyön yksikkö sekä ruotsinkielisen työn keskus, hiippakunnat, sekä kirkon palvelujärjestöistä Seurakuntien Lapsityön Keskus ja Suomen Poikien ja Tyttöjen Keskus. Kumppanuuden tarkoituksena on jatkumon luominen lapsen hyvinvoinnissa ja kasvatuksessa kodin, varhaiskasvatuksen, koulutyön ja aamu-iltapäivätoiminnan välille.

LAATU KIRKON AAMU- JA ILTAPÄIVÄTOIMINNASSA

Kirkon aamu- ja iltapäivätoiminnassa panostetaan työntekijöiden ammattitaitoon ja jatkuvaan toiminnan kehittämiseen. Kehittämistyö vastaa muutoksiin ja antaa iloa ja tyytyväisyyttä sekä toiminnan ohjaajille että toimintaan osallistuville lapsille. Toimintaa kehitetään keräämällä palautetta lapsilta ja heidän huoltajiltaan sekä arvioimalla toiminnan sisältöä. Kirkon aamu- ja iltapäivätoiminnassa kehittämistyö on liittynyt arvolähtökohtien tiedostamiseen, toiminnan tavoitteisiin, toimintatapoihin ja puittekeijöihin. Esimerkiksi lapsiryhmien koko, alan koulutuksen saaneiden työntekijöiden määrä ja toimintapaikan turvallisuuskysymykset liittyvät kirkon aamu- ja iltapäivätoiminnan laatuun.

